

การประชุมชี้แจงแนวทางปฏิบัติการบริหารงาน
จังหวัดและกลุ่มจังหวัด
ภายใต้ระเบียบสำนักนายกรัฐมนตรีว่าด้วยการบริหารงาน
เชิงพื้นที่แบบบูรณาการ พ.ศ. ๒๕๖๐



วันศุกร์ที่ ๘ ธันวาคม พ.ศ. ๒๕๖๐ เวลา ๑๓.๓๐ น.
ณ ห้องประชุมดำรงธรรม อาคารศาลาว่าการกระทรวงมหาดไทย

กำหนดการประชุมชี้แจง

๑. ระเบียบและประกาศที่เกี่ยวข้อง

- ❖ ระเบียบสำนักนายกรัฐมนตรีว่าด้วยการบริหารงานเชิงพื้นที่แบบบูรณาการ พ.ศ. ๒๕๖๐
- ❖ ประกาศคณะกรรมการนโยบายการบริหารงานจังหวัดและกลุ่มจังหวัดแบบบูรณาการ เรื่อง ยกเลิกประกาศคณะกรรมการนโยบายการบริหารงานจังหวัดและกลุ่มจังหวัดแบบบูรณาการ เรื่อง การกำหนดหลักเกณฑ์และวิธีปฏิบัติในการบริหารงบประมาณจังหวัดและงบประมาณกลุ่มจังหวัด (ฉบับที่ ๒)
- ❖ ประกาศคณะกรรมการนโยบายการบริหารงานจังหวัดและกลุ่มจังหวัดแบบบูรณาการ เรื่อง การจัดตั้งกลุ่มจังหวัดและกำหนดจังหวัดที่เป็นศูนย์ปฏิบัติการของกลุ่มจังหวัด (ฉบับที่ ๓)

๒. การจัดทำแผนพัฒนาภาค แผนพัฒนาจังหวัด/กลุ่มจังหวัด การจัดทำแผนปฏิบัติราชการประจำปีของจังหวัดและกลุ่มจังหวัด

๓. การบริหารงบประมาณรายจ่ายประจำปีงบประมาณ พ.ศ. ๒๕๖๑

๔. การจัดตั้งกลุ่มจังหวัดตามประกาศคณะกรรมการนโยบายการบริหารงานจังหวัดและกลุ่มจังหวัดแบบบูรณาการ เรื่อง การจัดตั้งกลุ่มจังหวัดและกำหนดจังหวัดเป็นศูนย์ปฏิบัติการของกลุ่มจังหวัด ฉบับที่ ๓)

ระเบียบและประกาศที่เกี่ยวข้อง

- ❖ ระเบียบสำนักนายกรัฐมนตรีว่าด้วยการบริหารงานเชิงพื้นที่แบบบูรณาการ พ.ศ. ๒๕๖๐
- ❖ ประกาศคณะกรรมการนโยบายการบริหารงานจังหวัดและกลุ่มจังหวัดแบบบูรณาการ เรื่อง ยกเลิกประกาศคณะกรรมการนโยบายการบริหารงานจังหวัดและกลุ่มจังหวัดแบบบูรณาการ เรื่อง การกำหนดหลักเกณฑ์และวิธีปฏิบัติในการบริหารงบประมาณจังหวัดและงบประมาณกลุ่มจังหวัด (ฉบับที่ ๒)
- ❖ ประกาศคณะกรรมการนโยบายการบริหารงานจังหวัดและกลุ่มจังหวัดแบบบูรณาการ เรื่อง การจัดตั้งกลุ่มจังหวัด และกำหนดจังหวัดที่เป็นศูนย์ปฏิบัติการของกลุ่มจังหวัด (ฉบับที่ ๓)

ผู้ชี้แจง : สำนักงานคณะกรรมการพัฒนาระบบราชการ (ก.พ.ร.)

สรุปสาระสำคัญของการบริหารงานเชิงพื้นที่แบบบูรณาการตามมติคณะรัฐมนตรีเมื่อวันที่ 24 ตุลาคม 2560

รูปแบบเดิม

1. กฎหมายที่เกี่ยวข้อง

- ดำเนินการตามพระราชกฤษฎีกาว่าด้วยการบริหารงานจังหวัดและกลุ่มจังหวัดแบบบูรณาการ พ.ศ. 2551

2. กลไก

- มี ก.น.จ. เป็นกลไกระดับนโยบายในการบูรณาการ กำหนดนโยบายหลักเกณฑ์ และพิจารณาเห็นชอบการจัดทำแผนพัฒนากลุ่มจังหวัด/จังหวัด แผนปฏิบัติราชการประจำปี และคำของบประมาณกลุ่มจังหวัด/จังหวัดโดยมีนายกรัฐมนตรี เป็นประธาน และมีเลขาธิการ ก.พ.ร. เป็นฝ่ายเลขานุการ
- ก.บ.ก. และ ก.บ.จ. จัดทำแผนพัฒนากลุ่มจังหวัด/จังหวัด แผนปฏิบัติราชการประจำปี และคำของบประมาณกลุ่มจังหวัด/จังหวัด

3. แผนในระดับพื้นที่ ประกอบด้วย

- แผนพัฒนากลุ่มจังหวัด /จังหวัด มีระยะเวลา 4 ปี
- แผนปฏิบัติราชการประจำปีของกลุ่มจังหวัด/จังหวัด

4. กลุ่มจังหวัด/จังหวัด

- มี 18 กลุ่มจังหวัด 76 จังหวัด

รูปแบบใหม่

1. กฎหมายที่เกี่ยวข้อง

- ดำเนินการตามพระราชกฤษฎีกาว่าด้วยการบริหารงานจังหวัดและกลุ่มจังหวัดแบบบูรณาการ พ.ศ. 2551 และระเบียบ นร.ว่าด้วยการบริหารงานเชิงพื้นที่แบบบูรณาการ พ.ศ. 2560

2. กลไก

- มี ก.บ.ก. ทำหน้าที่ Super Board ในการบูรณาการ กำหนดนโยบายหลักเกณฑ์ และพิจารณาเห็นชอบการจัดทำแผนพัฒนาภาค กลุ่มจังหวัด และจังหวัด แผนปฏิบัติราชการประจำปี และคำของบประมาณกลุ่มจังหวัด/จังหวัดโดยมีนายกรัฐมนตรี เป็นประธาน และมีเลขาธิการ สศช. เป็นฝ่ายเลขานุการ
- ส่วน ก.น.จ. ทำหน้าที่บูรณาการ และพิจารณากลับกรองแผนพัฒนา / แผนปฏิบัติราชการประจำปี คำของบประมาณของกลุ่มจังหวัด/จังหวัด เสนอ ก.บ.ก. พิจารณา

- ก.บ.ก. และ ก.บ.จ. จัดทำแผนพัฒนากลุ่มจังหวัด/จังหวัด แผนปฏิบัติราชการประจำปี และคำของบประมาณกลุ่มจังหวัด/จังหวัด

3. แผนในระดับพื้นที่ ประกอบด้วย

- แผนพัฒนาภาค มีระยะเวลา 5 ปี
- แผนพัฒนากลุ่มจังหวัด/จังหวัด มีระยะเวลา 5 ปี
- แผนปฏิบัติราชการประจำปีของกลุ่มจังหวัด/จังหวัด

4. ภาค/กลุ่มจังหวัด/จังหวัด

- กำหนดให้มี 6 ภาค และ 18 กลุ่มจังหวัด 76 จังหวัด โดยในส่วนของกลุ่มจังหวัดมีปรับแตกต่างจากรูปแบบเดิม 8 กลุ่มจังหวัด เพื่อให้สอดคล้องกับ EEC (กลุ่มจังหวัดภาคตะวันออก 1) บริบทของพื้นที่ (กลุ่มจังหวัดภาคกลาง ปริมาณพล) หรือเพื่อความมั่นคง (กลุ่มจังหวัดภาคใต้ชายแดน) เป็นต้น
- มีจังหวัดที่เป็นศูนย์ปฏิบัติการของกลุ่มจังหวัดที่กำหนดใหม่ 3 แห่ง คือ ราชบุรี ยะลา และปราจีนบุรี ส่วนศูนย์ปฏิบัติการฯ เดิมที่ตามรูปแบบใหม่ไม่ได้รับการกำหนดให้เป็นศูนย์ปฏิบัติการฯ คือ ลพบุรี ฉะเชิงเทรา และสงขลา

รูปแบบการบริหารงานเชิงพื้นที่แบบบูรณาการ

รูปแบบเดิม

ประกอบด้วย

- กลุ่มจังหวัด (18 กลุ่มจังหวัด)
- จังหวัด (76 จังหวัด)



(ตามพระราชกฤษฎีกาด้วยการบริหารงานจังหวัดและกลุ่มจังหวัดแบบบูรณาการ พ.ศ. 2551)

รูปแบบใหม่

ประกอบด้วย

- ภาค (6 ภาค)
- กลุ่มจังหวัด (18 กลุ่มจังหวัด)
- จังหวัด (76 จังหวัด)



(ตามพระราชกฤษฎีกาด้วยการบริหารงานจังหวัดและกลุ่มจังหวัดแบบบูรณาการ พ.ศ. 2551 และระเบียบ นร.ว่าด้วยการบริหารงานเชิงพื้นที่แบบบูรณาการ พ.ศ. 2560)

“ภาค” หมายความว่า พื้นที่ซึ่งกำหนดขึ้นเพื่อประโยชน์ในการบูรณาการงบประมาณหรือปฏิบัติการกิจ ที่เชื่อมโยงกันโดยครอบคลุมกลุ่มจังหวัดที่จัดตั้งขึ้นตามพระราชกฤษฎีกาด้วยการบริหารงานจังหวัดและกลุ่มจังหวัดแบบบูรณาการ พ.ศ. 2551 ตั้งแต่หนึ่งกลุ่มจังหวัดขึ้นไป

การกำหนดให้มีภาค กลุ่มจังหวัด และการกำหนดจังหวัดที่เป็นศูนย์ปฏิบัติการของกลุ่มจังหวัด

รูปแบบเดิม

ประกอบด้วย

- กลุ่มจังหวัด (18 กลุ่มจังหวัด)
- จังหวัด (76 จังหวัด)



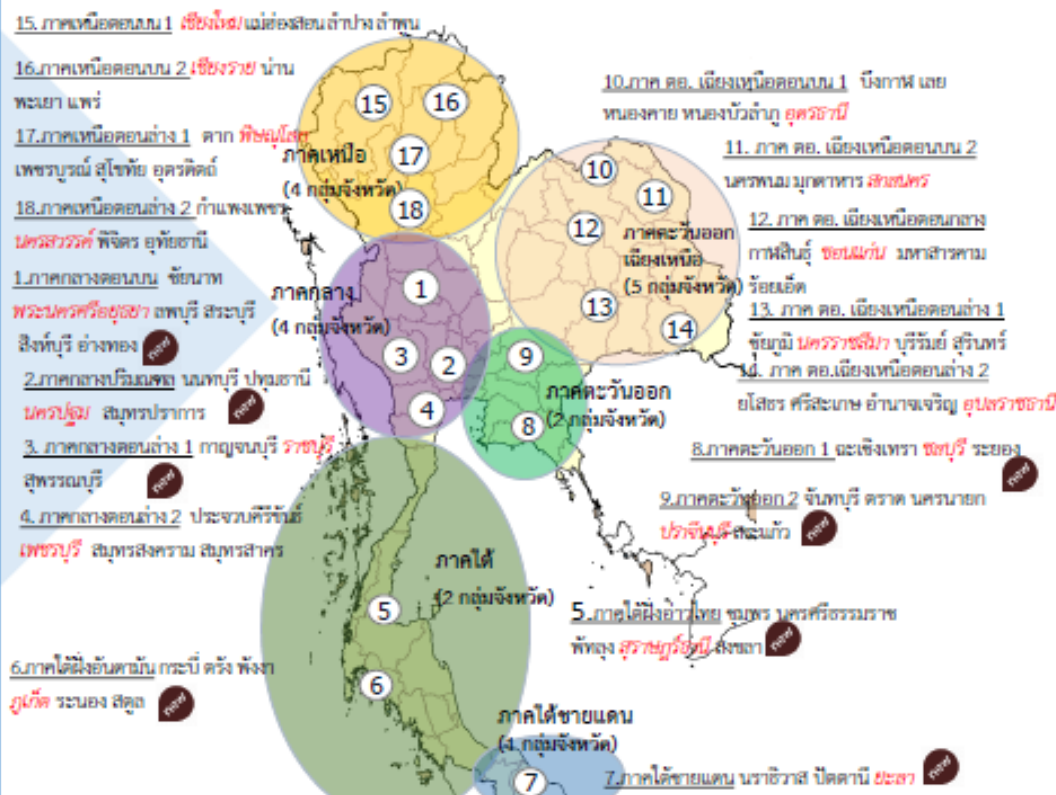
จังหวัดที่เป็น **ตัวเอน** คือจังหวัดที่เป็นศูนย์ปฏิบัติการของกลุ่มจังหวัด

ตามประกาศ ก.น.จ. ลงวันที่ 18 กุมภาพันธ์ 2552

รูปแบบใหม่ (ใช้บังคับในปีงบประมาณ พ.ศ. 2562 เป็นต้นไป)

ประกอบด้วย

- ภาค (6 ภาค) (ภาคกลาง ภาคใต้ ภาคใต้ชายแดน ภาคตะวันออก ภาคตะวันออกเฉียงเหนือ และภาคเหนือ)
- กลุ่มจังหวัด (18 กลุ่มจังหวัด) มีปรับแตกต่างจากรูปแบบเดิม 8 กลุ่มจังหวัด เพื่อให้สอดคล้องกับ EEC (กลุ่มจังหวัดภาคตะวันออก) บริบทของพื้นที่ (กลุ่มจังหวัดภาคกลาง ปริมณฑล) หรือเพื่อความมั่นคง (กลุ่มจังหวัดภาคใต้ชายแดน)
- จังหวัด (76 จังหวัด)

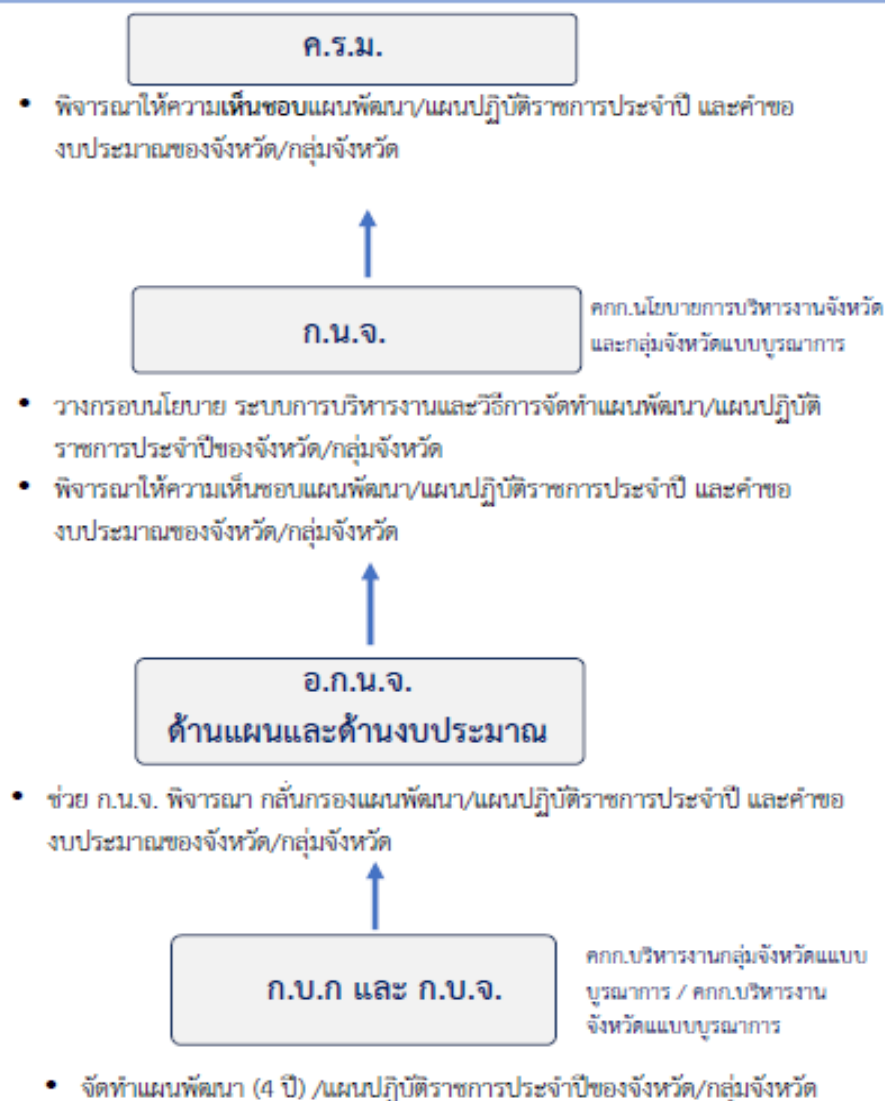


จังหวัดที่เป็น **ตัวเอน** คือจังหวัดที่เป็นศูนย์ปฏิบัติการของกลุ่มจังหวัด

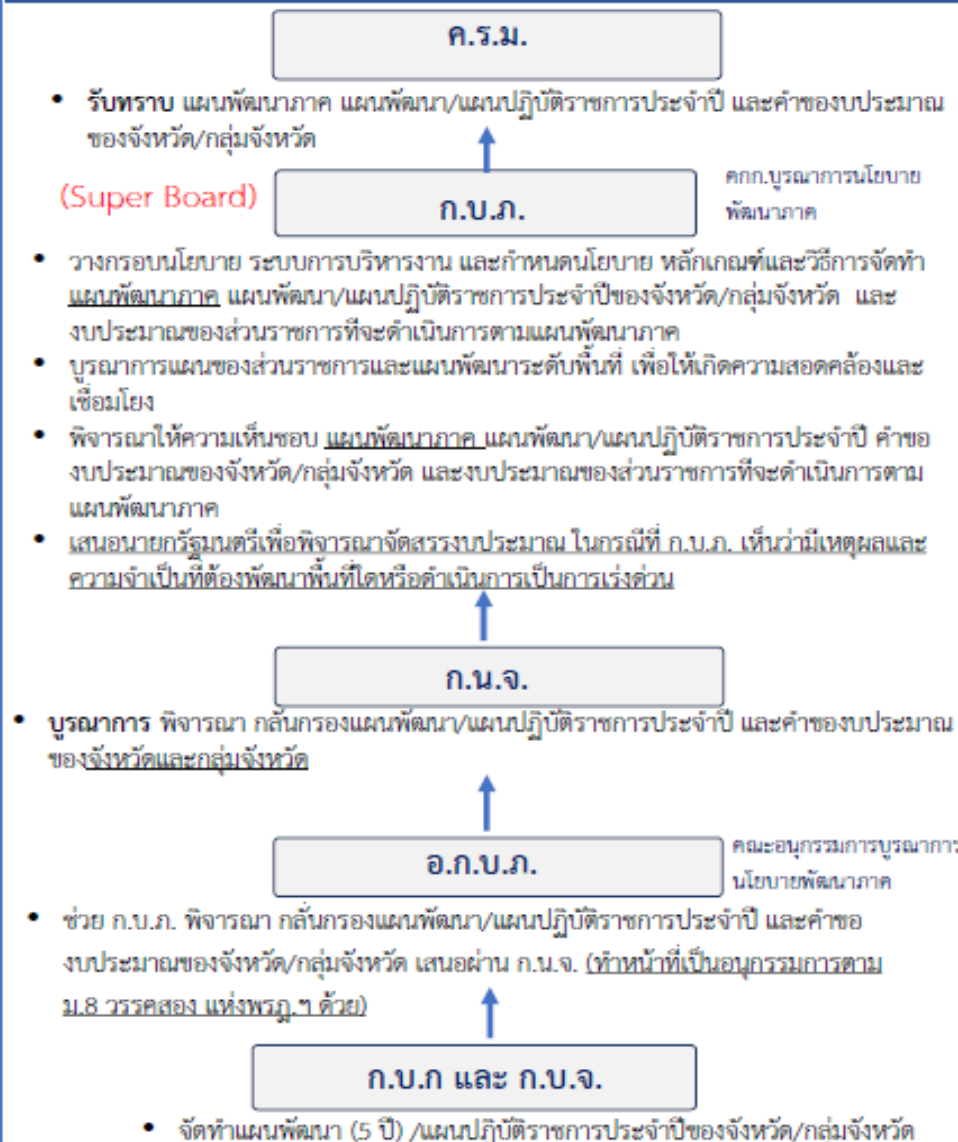
ตามมติคณะรัฐมนตรี วันที่ 24 ตุลาคม 2560

กลไกการบริหารงานเชิงพื้นที่แบบบูรณาการ

รูปแบบเดิม



รูปแบบใหม่



การจัดทำแผนพัฒนาภาค แผนพัฒนาจังหวัด/กลุ่มจังหวัด
การจัดทำแผนปฏิบัติการประจำปีของจังหวัด
และกลุ่มจังหวัด

ผู้ชี้แจง : สำนักงานคณะกรรมการพัฒนาการเศรษฐกิจและสังคมแห่งชาติ

การบริหารงบประมาณรายจ่ายประจำปีงบประมาณ พ.ศ. ๒๕๖๑

ผู้ชี้แจง : สำนักงานงบประมาณ/ สำนักงานคณะกรรมการพัฒนาการเศรษฐกิจและสังคมแห่งชาติ/
สำนักงานปลัดกระทรวงมหาดไทย

การบริหารงานงบประมาณรายจ่ายประจำปีงบประมาณ พ.ศ. ๒๕๖๑

แนวทางการปฏิบัติการบริหารงบประมาณ
แผนการปฏิบัติงานและแผนการใช้จ่ายงบประมาณ

นโยบายและหลักเกณฑ์ของ
คณะกรรมการบูรณาการ
นโยบายพัฒนาภาค (ก.บ.ภ.)

นโยบายและหลักเกณฑ์ของ
คณะกรรมการพิจารณาการ
จัดทำงบประมาณในลักษณะ
บูรณาการเชิงยุทธศาสตร์

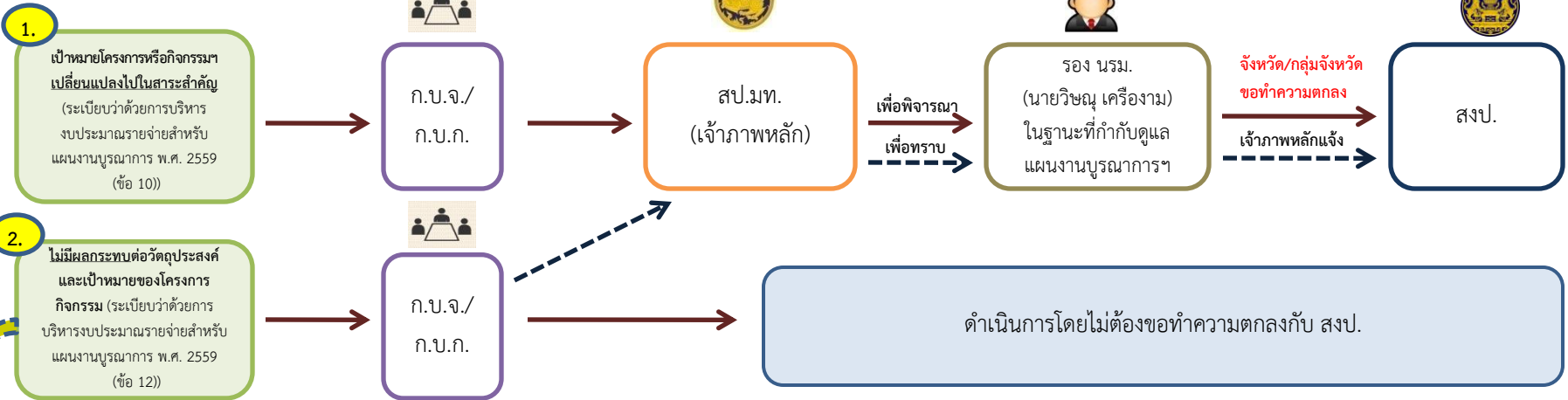
แผนงานบูรณาการ
ส่งเสริมการพัฒนา
จังหวัดและ
กลุ่มจังหวัดแบบ
บูรณาการ

แผนงานบูรณาการ
เสริมสร้างความ
เข้มแข็งและยั่งยืน
ให้กับเศรษฐกิจ
ภายในประเทศ
(จังหวัด)

แผนงานบูรณาการ
เสริมสร้างความ
เข้มแข็งและยั่งยืน
ให้กับเศรษฐกิจ
ภายในประเทศ
(ส่วนราชการและ
หน่วยงานอื่น ๆ)

แนวทางปฏิบัติการบริหารงบประมาณแผนการปฏิบัติงาน และแผนการใช้จ่ายงบประมาณ
ตามแผนงานบูรณาการส่งเสริมพัฒนาจังหวัดและกลุ่มจังหวัดแบบบูรณาการ ประจำปีงบประมาณ พ.ศ. 2561

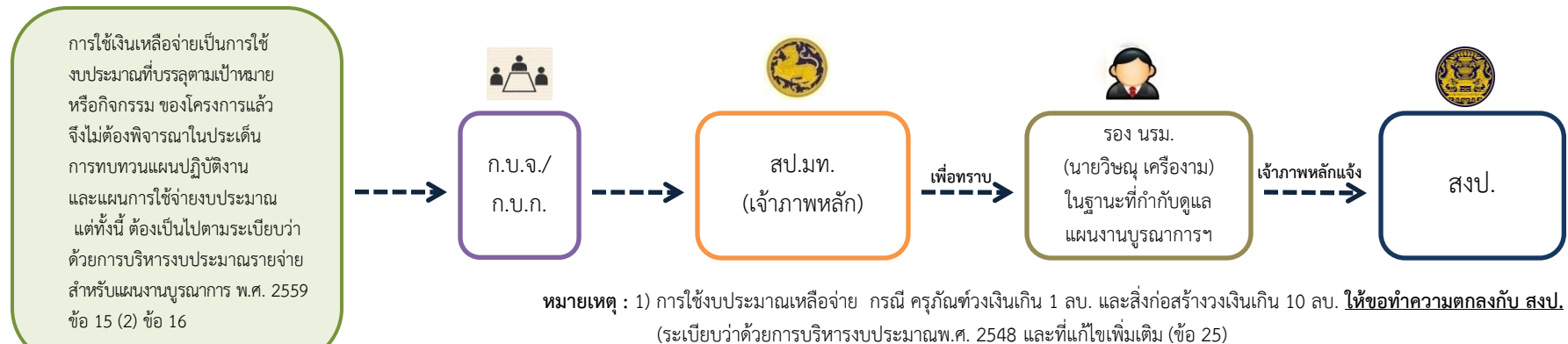
❖ การโอนเปลี่ยนแปลงงบประมาณ



➢ หนังสือ สงป. ที่ นร 0702/ว 83 ลงวันที่ 26 พฤษภาคม 2560 กรณีการเปลี่ยนแปลงรายละเอียดรายการที่ไม่กระทบต่อวัตถุประสงค์ และเป้าหมาย โครงการ กิจกรรม ดังนี้

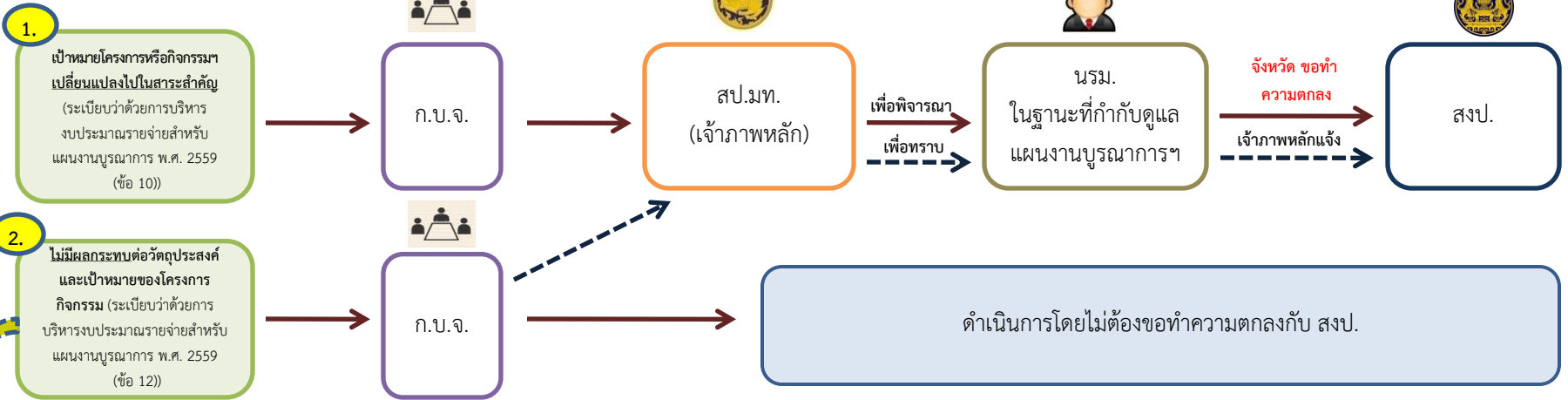
1. การแก้ไขข้อความพิมพ์คลาดเคลื่อน ตกหล่น ให้ถูกต้องตามข้อเท็จจริงที่ได้รับจัดสรรงบประมาณ
2. การเปลี่ยนแปลงประเภทงบรายจ่าย เพื่อให้ถูกต้องตามหลักการจำแนกประเภทรายจ่ายที่ สงป. กำหนด
3. การเปลี่ยนแปลงรายละเอียดครุภัณฑ์ ชนิด จำนวน คุณลักษณะเฉพาะ (Specification) ที่ไม่มีผลต่อประโยชน์การใช้งาน (Capacity) หรือไม่มีผลต่อการเปลี่ยนแปลงประเภทหรือปริมาณครุภัณฑ์ที่ได้รับอนุมัติ
4. การเปลี่ยนแปลงรายละเอียดรูปแบบรายการสิ่งก่อสร้างเพื่อให้เหมาะสมกับสภาพพื้นที่ที่จะดำเนินการก่อสร้าง หรือมีผลทำให้ประโยชน์การใช้งานเพิ่มขึ้น หรือไม่ทำให้ประโยชน์การใช้งานลดลงในสาระสำคัญ

❖ การใช้งบประมาณเหลือจ่าย



แนวทางปฏิบัติการบริหารงบประมาณแผนการปฏิบัติงาน และแผนการใช้จ่ายงบประมาณตามแผนงานบูรณาการเสริมสร้างความเข้มแข็ง และยั่งยืนให้กับเศรษฐกิจภายในประเทศ ประจำปีงบประมาณ พ.ศ. 2561 (กรณีจังหวัด)

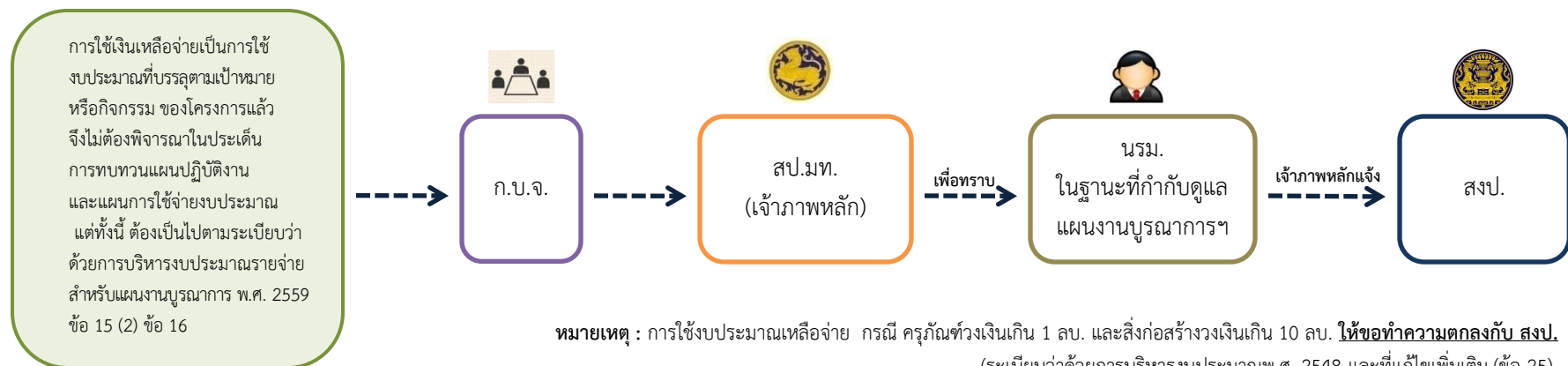
❖ การโอนเปลี่ยนแปลงงบประมาณ



➢หนังสือ สงป. ที่ นร 0702/ว 83 ลงวันที่ 26 พฤษภาคม 2560 กรณีการเปลี่ยนแปลงรายละเอียดรายการที่ไม่กระทบต่อวัตถุประสงค์ และเป้าหมาย โครงการ กิจกรรม ดังนี้

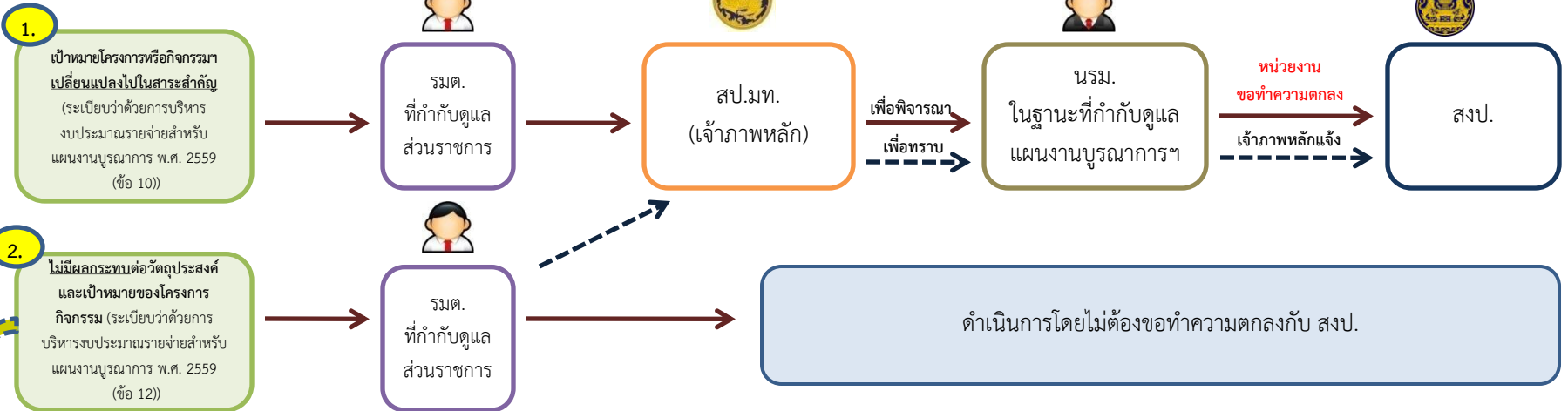
1. การแก้ไขข้อความพิมพ์คลาดเคลื่อน ตกหล่น ให้ถูกต้องตามข้อเท็จจริงที่ได้รับจัดสรรงบประมาณ
2. การเปลี่ยนแปลงประเภทงบรายจ่าย เพื่อให้ถูกต้องตามหลักการจำแนกประเภทรายจ่ายที่ สงป. กำหนด
3. การเปลี่ยนแปลงรายละเอียดครุภัณฑ์ ชนิด จำนวน คุณลักษณะเฉพาะ (Specification) ที่ไม่มีผลต่อประโยชน์การใช้งาน (Capacity) หรือไม่มีผลต่อการเปลี่ยนแปลงประเภทหรือปริมาณครุภัณฑ์ที่ได้รับอนุมัติ
4. การเปลี่ยนแปลงรายละเอียดรูปแบบรายการสิ่งก่อสร้างเพื่อให้เหมาะสมกับสภาพพื้นที่ที่จะดำเนินการก่อสร้าง หรือมีผลทำให้ประโยชน์การใช้งานเพิ่มขึ้น หรือไม่ทำให้ประโยชน์การใช้งานลดลงในสาระสำคัญ

❖ การใช้งบประมาณเหลือจ่าย



แนวทางปฏิบัติการบริหารงบประมาณแผนการปฏิบัติงาน และแผนการใช้จ่ายงบประมาณตามแผนงานบูรณาการเสริมสร้างความเข้มแข็ง และยั่งยืนให้กับเศรษฐกิจภายในประเทศ ประจำปีงบประมาณ พ.ศ. 2561 (กรณีส่วนราชการและหน่วยงานอื่นๆ)

❖ การโอนเปลี่ยนแปลงงบประมาณ



➢หนังสือ สงป. ที่ นร 0702/ว 83 ลงวันที่ 26 พฤษภาคม 2560 กรณีการเปลี่ยนแปลงรายละเอียดรายการที่ไม่กระทบต่อดุลประสงค์ และเป้าหมาย โครงการ กิจกรรม ดังนี้

1. การแก้ไขข้อความพิมพ์คลาดเคลื่อน ตกหล่น ให้ถูกต้องตามข้อเท็จจริงที่ได้รับจัดสรรงบประมาณ
2. การเปลี่ยนแปลงประเภทงบรายจ่าย เพื่อให้ถูกต้องตามหลักการจำแนกประเภทรายจ่ายที่ สงป. กำหนด
3. การเปลี่ยนแปลงรายละเอียดครุภัณฑ์ ชนิด จำนวน คุณลักษณะเฉพาะ (Specification) ที่ไม่มีผลต่อประโยชน์การใช้งาน (Capacity) หรือไม่มีผลต่อการเปลี่ยนแปลงประเภทหรือปริมาณครุภัณฑ์ที่ได้รับอนุมัติ
4. การเปลี่ยนแปลงรายละเอียดรูปแบบรายการสิ่งก่อสร้างเพื่อให้เหมาะสมกับสภาพพื้นที่ที่จะดำเนินการก่อสร้าง หรือมีผลทำให้ประโยชน์การใช้งานเพิ่มขึ้น หรือไม่ทำให้ประโยชน์การใช้งานลดลงในสาระสำคัญ

❖ การใช้งบประมาณเหลือจ่าย



การจัดตั้งกลุ่มจังหวัดตามประกาศคณะกรรมการนโยบาย
การบริหารงานจังหวัดและกลุ่มจังหวัดแบบบูรณาการ
เรื่อง การจัดตั้งกลุ่มจังหวัดและกำหนดจังหวัดที่เป็นศูนย์ปฏิบัติการ
ของกลุ่มจังหวัด (ฉบับที่ ๓)

เรื่อง แนวทางการบริหารงานบุคคล ของสำนักบริหารยุทธศาสตร์กลุ่มจังหวัด

ผู้ชี้แจง : กองการเจ้าหน้าที่ สำนักงานปลัดกระทรวงมหาดไทย

Back up

ระเบียบสำนักนายกรัฐมนตรีว่าด้วยการบริหารงานเชิงพื้นที่แบบบูรณาการ
พ.ศ. ๒๕๖๐

ระเบียบสำนักนายกรัฐมนตรีว่าด้วยการบริหารงานเชิงพื้นที่แบบบูรณาการ พ.ศ.๒๕๖๐

ภาค : พื้นที่ซึ่งกำหนดขึ้นเพื่อประโยชน์ในการบูรณาการงบประมาณหรือปฏิบัติการกิจการที่เชื่อมโยงกันโดยครอบคลุมกลุ่มจังหวัดที่จัดตั้งขึ้นตาม พ.ร.ฎ. ว่าด้วยการบริหารงานจังหวัดและกลุ่มจังหวัด แบบบูรณาการ พ.ศ. 2551 ตั้งแต่หนึ่งกลุ่มจังหวัดขึ้นไป

แผนพัฒนาภาค : แผนที่กำหนดทิศทางการพัฒนาภาคที่สอดคล้องเชื่อมโยงกับแผนระดับชาติและนโยบายรัฐบาล ครอบคลุมทุกมิติ เป็นเครื่องมือบูรณาการแผนของส่วนราชการ ขั้วเคลื่อนยุทธศาสตร์การพัฒนาประเทศ นโยบายของรัฐบาล



ก.บ.ภ. : คณะกรรมการบูรณาการนโยบายพัฒนาภาค

ประธาน :
นายกรัฐมนตรี

กรรมการ : รอง นรม. ทุกคน/รมต. ประจำสำนักนายกรัฐมนตรี/รมว. มท./ปลัด มท./ผอ. สงป./เลขาธิการ ก.พ.ร./ผู้แทน อปท./ปธ.สภาหอการค้าฯ/ปธ.อุตสาหกรรมฯ/ปธ.สภาอุตสาหกรรมท่องเที่ยวฯ/ปธ.สมาคมธนาคารไทย/ปธ.สภาเกษตรกรฯ/ผู้แทนภาค ประชาสังคมไม่เกิน 2 คน/ผู้ทรงคุณวุฒิไม่เกิน 2 คน

กรรมการและเลขานุการ :

- เลขาธิการ สศช.
- ผู้แทน สศช./มท./สงป. และ ก.พ.ร. เป็นผู้ช่วยเลขานุการ

- อำนาจ/หน้าที่**
1. กำหนดกรอบนโยบายและวางระบบในการบริหารงานภาค กลุ่มจังหวัดและจังหวัดแบบบูรณาการ
 2. กำหนดนโยบาย หลักเกณฑ์ และวิธีการในการจัดทำแผนพัฒนาจังหวัด แผนพัฒนากลุ่มจังหวัด แผนพัฒนาภาค แผนปฏิบัติราชการประจำปีของจังหวัด และแผนปฏิบัติราชการประจำปีของกลุ่มจังหวัด
 3. บูรณาการแผนของส่วนราชการและแผนพัฒนาระดับพื้นที่
 4. ให้ความเห็นชอบ แผนพัฒนาจังหวัด แผนพัฒนากลุ่มจังหวัด แผนพัฒนาภาค แผนปฏิบัติราชการประจำปีของจังหวัด และแผนปฏิบัติราชการประจำปีของกลุ่มจังหวัด และคำของบประมาณ
 5. แต่งตั้งคณะกรรมการหรือคณะทำงานเพื่อปฏิบัติหน้าที่ต่างๆ ตามที่มอบหมาย
 6. สศช. ทำหน้าที่รับผิดชอบงานธุรการของ ก.บ.ภ. และหน้าที่อื่นตามที่ ก.บ.ภ. กำหนด

❖ ก.น.จ. /ก.บ.จ. /ก.บ.ก. ยังอยู่คงเดิม

❖ แผนพัฒนาจังหวัด แผนพัฒนากลุ่มจังหวัด และแผนพัฒนาภาค มีระยะเวลา 5 ปี

❖ ระเบียบนี้ **บังคับใช้**ดำเนินการจัดทำงบประมาณรายจ่ายประจำปี **งบประมาณ พ.ศ. 2562 เป็นต้นไป**

องค์ประกอบคณะกรรมการบูรณาการนโยบายพัฒนาภาค (ก.บ.ภ.)

คณะกรรมการบูรณาการนโยบายพัฒนาภาค (ก.บ.ภ.)



ประธาน

นายกรัฐมนตรี



กรรมการ

๑. รองนายกรัฐมนตรีทุกคน
๒. รัฐมนตรีซึ่งนายกรัฐมนตรีมอบหมายให้กำกับติดตามการปฏิบัติราชการในภูมิภาค
๓. รัฐมนตรีว่าการกระทรวงมหาดไทย
๔. ปลัดกระทรวงมหาดไทย
๕. ผู้อำนวยการสำนักงานงบประมาณ
๖. เลขาธิการกรรมการพัฒนาระบบราชการ
๗. ผู้แทนองค์กรปกครองส่วนท้องถิ่นที่นายกรัฐมนตรีแต่งตั้งหนึ่งคน
๘. ประธานกรรมการสภาหอการค้าแห่งประเทศไทย
๙. ประธานสภาอุตสาหกรรมแห่งประเทศไทย
๑๐. ประธานสภาอุตสาหกรรมท่องเที่ยวแห่งประเทศไทย
๑๑. ประธานสมาคมธนาคารไทย
๑๒. ประธานสภาเกษตรกรแห่งชาติ
๑๓. ผู้แทนภาคประชาสังคมหรือพระราชรัฐที่นายกรัฐมนตรีแต่งตั้งไม่เกิน ๒ คน
๑๔. ผู้ทรงคุณวุฒิที่นายกรัฐมนตรีแต่งตั้งไม่เกิน ๒ คน



กรรมการและเลขานุการ

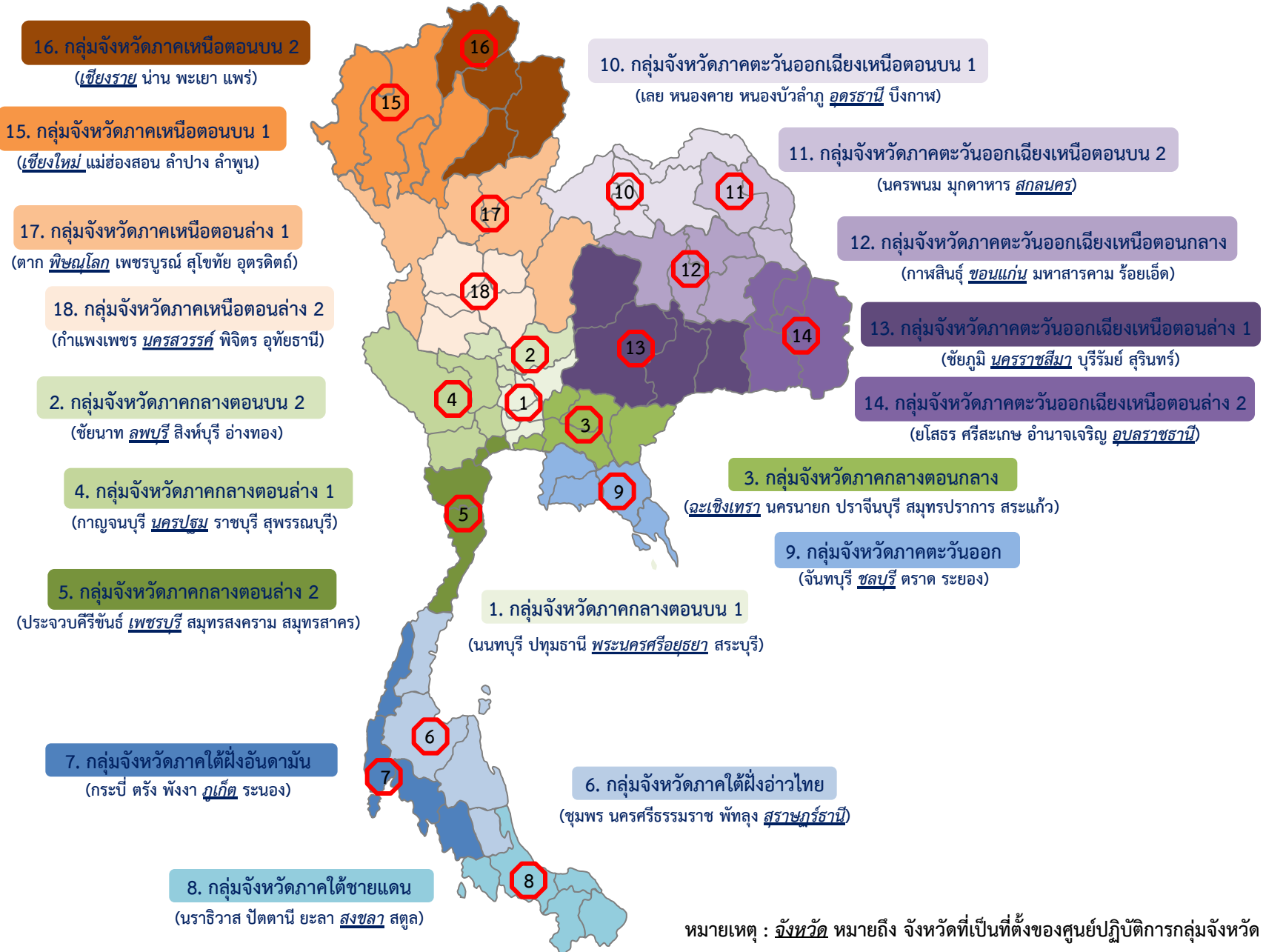
เลขาธิการคณะกรรมการ
พัฒนาการเศรษฐกิจ
และสังคมแห่งชาติ

ประกาศคณะกรรมการนโยบายการบริหารงานจังหวัดและกลุ่มจังหวัดแบบบูรณาการ
เรื่อง ยกเลิกประกาศคณะกรรมการนโยบายการบริหารงานจังหวัด
และกลุ่มจังหวัดแบบบูรณาการ

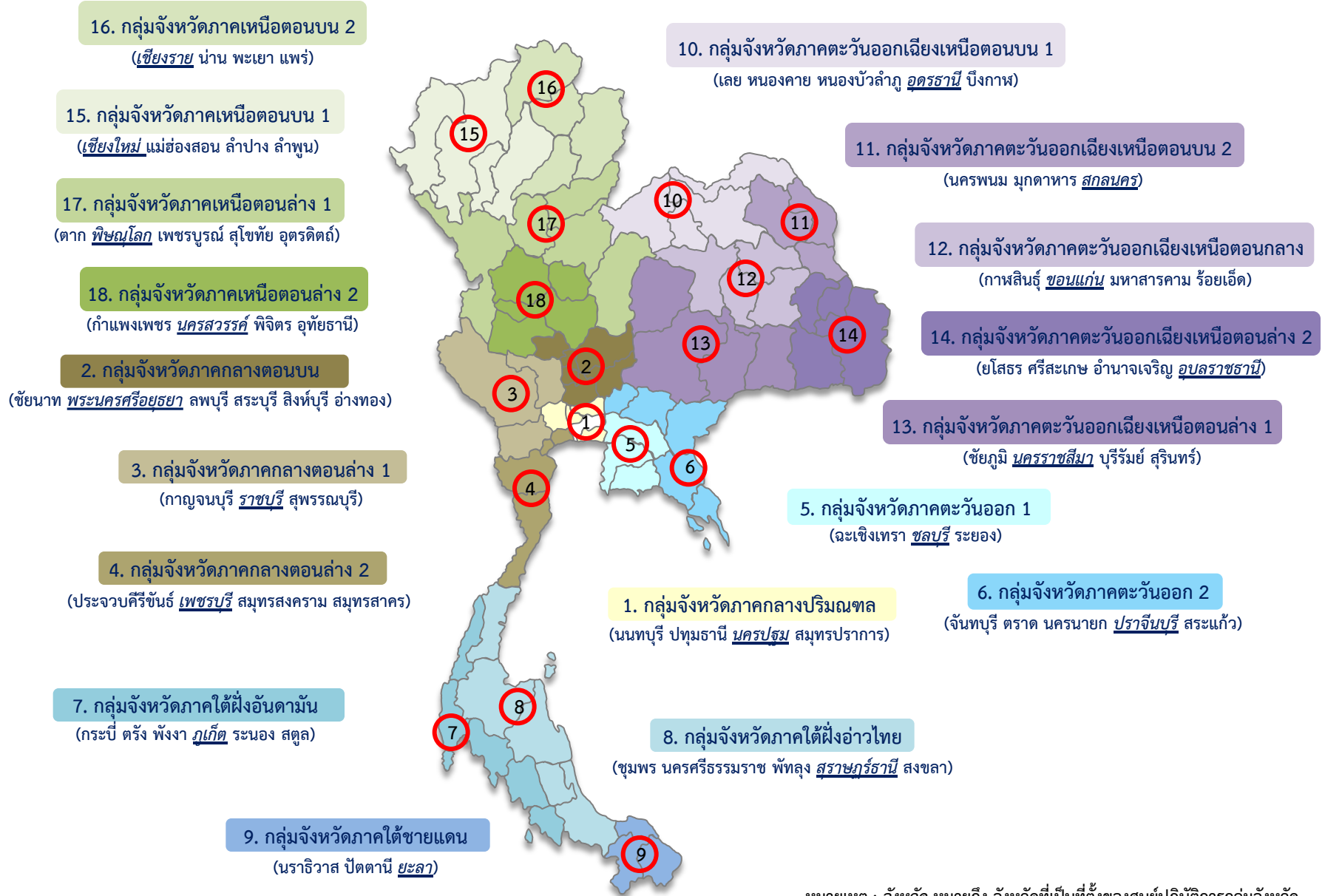
เรื่อง การกำหนดหลักเกณฑ์และวิธีปฏิบัติในการบริหารงบประมาณจังหวัด
และงบประมาณกลุ่มจังหวัด (ฉบับที่ ๒)

ประกาศคณะกรรมการนโยบายการบริหารงานจังหวัดและกลุ่มจังหวัดแบบบูรณาการ
เรื่อง การจัดตั้งกลุ่มจังหวัดและกำหนดจังหวัดที่เป็นศูนย์ปฏิบัติการของกลุ่มจังหวัด
(ฉบับที่ ๓)

กลุ่มจังหวัด 18 กลุ่ม และจังหวัดที่เป็นศูนย์ปฏิบัติการกลุ่มจังหวัด ตามมติ ครม. เมื่อวันที่ 15 มกราคม 2551



ประกาศคณะกรรมการนโยบายการบริหารงานจังหวัดและกลุ่มจังหวัดแบบบูรณาการ เรื่อง การจัดตั้งกลุ่มจังหวัด และกำหนดจังหวัดที่เป็นศูนย์ปฏิบัติการของกลุ่มจังหวัด (ฉบับที่ ๓)



หมายเหตุ : จังหวัด หมายถึง จังหวัดที่เป็นที่ตั้งของศูนย์ปฏิบัติการกลุ่มจังหวัด

เปรียบเทียบกลุ่มจังหวัด ๑๘ กลุ่มจังหวัด และจังหวัดที่เป็นศูนย์ปฏิบัติการกลุ่มจังหวัด

ภาคกลาง

กลุ่มจังหวัดตามมติ ครม. เมื่อวันที่ ๑๕ มกราคม ๒๕๕๑

กลุ่มจังหวัดตามมติ ครม. เมื่อวันที่ ๒๔ ตุลาคม ๒๕๖๐

กลุ่มจังหวัดภาคกลางตอนบน ๑	นนทบุรี ปทุมธานี <u>พระนครศรีอยุธยา</u> สระบุรี
กลุ่มจังหวัดภาคกลางตอนบน ๒	ชัยนาท <u>ลพบุรี</u> สิงห์บุรี อ่างทอง
กลุ่มจังหวัดภาคกลางตอนกลาง	<u>ฉะเชิงเทรา</u> นครนายก ปราจีนบุรี สมุทรปราการ สระแก้ว
กลุ่มจังหวัดภาคกลางตอนล่าง ๑	กาญจนบุรี <u>นครปฐม</u> ราชบุรี สุพรรณบุรี
กลุ่มจังหวัดภาคกลางตอนล่าง ๒	ประจวบคีรีขันธ์ <u>เพชรบุรี</u> สมุทรสงคราม สมุทรสาคร

กลุ่มจังหวัดภาคกลางปริมณฑล	นนทบุรี ปทุมธานี <u>นครปฐม</u> สมุทรปราการ
กลุ่มจังหวัดภาคกลางตอนบน	ชัยนาท <u>พระนครศรีอยุธยา</u> ลพบุรี สระบุรี สิงห์บุรี อ่างทอง
กลุ่มจังหวัดภาคกลางตอนล่าง ๑	กาญจนบุรี <u>ราชบุรี</u> สุพรรณบุรี
กลุ่มจังหวัดภาคกลางตอนล่าง ๒	ประจวบคีรีขันธ์ <u>เพชรบุรี</u> สมุทรสงคราม สมุทรสาคร

ภาคใต้

กลุ่มจังหวัดตามมติ ครม. เมื่อวันที่ ๑๕ มกราคม ๒๕๕๑

กลุ่มจังหวัดตามมติ ครม. เมื่อวันที่ ๒๔ ตุลาคม ๒๕๖๐

กลุ่มจังหวัดภาคใต้ฝั่งอ่าวไทย	ชุมพร นครศรีธรรมราช พัทลุง <u>สุราษฎร์ธานี</u>
กลุ่มจังหวัดภาคใต้ฝั่งอันดามัน	กระบี่ ตรัง พังงา <u>ภูเก็ต</u> ระนอง
กลุ่มจังหวัดภาคใต้ชายแดน	นราธิวาส ปัตตานี ยะลา <u>สงขลา</u> สตูล

กลุ่มจังหวัดภาคใต้ฝั่งอ่าวไทย	ชุมพร นครศรีธรรมราช พัทลุง <u>สุราษฎร์ธานี</u> สงขลา
กลุ่มจังหวัดภาคใต้ฝั่งอันดามัน	กระบี่ ตรัง พังงา <u>ภูเก็ต</u> ระนอง สตูล
กลุ่มจังหวัดภาคชายแดน	นราธิวาส ปัตตานี <u>ยะลา</u>

ภาคตะวันออก

กลุ่มจังหวัดตามมติ ครม. เมื่อวันที่ ๑๕ มกราคม ๒๕๕๑

กลุ่มจังหวัดตามมติ ครม. เมื่อวันที่ ๒๔ ตุลาคม ๒๕๖๐

กลุ่มจังหวัดภาคตะวันออก	จันทบุรี <u>ชลบุรี</u> ตราด ระยอง
-------------------------	-----------------------------------

กลุ่มจังหวัดภาคตะวันออก ๑	ฉะเชิงเทรา <u>ชลบุรี</u> ระยอง
กลุ่มจังหวัดภาคตะวันออก ๒	จันทบุรี ตราด นครนายก <u>ปราจีนบุรี</u> สระแก้ว

ภาคตะวันออกเฉียงเหนือ

กลุ่มจังหวัดตามมติ ครม. เมื่อวันที่ ๑๕ มกราคม ๒๕๕๑

กลุ่มจังหวัดตามมติ ครม. เมื่อวันที่ ๒๔ ตุลาคม ๒๕๖๐

กลุ่มจังหวัดภาคตะวันออกเฉียงเหนือตอนบน ๑	เลย หนองคาย หนองบัวลำภู <u>อุดรธานี</u> บึงกาฬ	กลุ่มจังหวัดภาคตะวันออกเฉียงเหนือตอนบน ๑	เลย หนองคาย หนองบัวลำภู <u>อุดรธานี</u> บึงกาฬ
กลุ่มจังหวัดภาคตะวันออกเฉียงเหนือตอนบน ๒	นครพนม มุกดาหาร <u>สกลนคร</u>	กลุ่มจังหวัดภาคตะวันออกเฉียงเหนือตอนบน ๒	นครพนม มุกดาหาร <u>สกลนคร</u>
กลุ่มจังหวัดภาคตะวันออกเฉียงเหนือตอนกลาง	กาฬสินธุ์ <u>ขอนแก่น</u> มหาสารคาม ร้อยเอ็ด	กลุ่มจังหวัดภาคตะวันออกเฉียงเหนือตอนกลาง	กาฬสินธุ์ <u>ขอนแก่น</u> มหาสารคาม ร้อยเอ็ด
กลุ่มจังหวัดภาคตะวันออกเฉียงเหนือตอนล่าง ๑	ชัยภูมิ <u>นครราชสีมา</u> บุรีรัมย์ สุรินทร์	กลุ่มจังหวัดภาคตะวันออกเฉียงเหนือตอนล่าง ๑	ชัยภูมิ <u>นครราชสีมา</u> บุรีรัมย์ สุรินทร์
กลุ่มจังหวัดภาคตะวันออกเฉียงเหนือตอนล่าง ๒	ยโสธร ศรีสะเกษ อำนาจเจริญ <u>อุบลราชธานี</u>	กลุ่มจังหวัดภาคตะวันออกเฉียงเหนือตอนล่าง ๒	ยโสธร ศรีสะเกษ อำนาจเจริญ <u>อุบลราชธานี</u>

ภาคเหนือ

กลุ่มจังหวัดตามมติ ครม. เมื่อวันที่ ๑๕ มกราคม ๒๕๕๑

กลุ่มจังหวัดตามมติ ครม. เมื่อวันที่ ๒๔ ตุลาคม ๒๕๖๐

กลุ่มจังหวัดภาคเหนือตอนบน ๑	<u>เชียงใหม่</u> แม่ฮ่องสอน ลำปาง ลำพูน	กลุ่มจังหวัดภาคเหนือตอนบน ๑	<u>เชียงใหม่</u> แม่ฮ่องสอน ลำปาง ลำพูน
กลุ่มจังหวัดภาคเหนือตอนบน ๒	<u>เชียงราย</u> น่าน พะเยา แพร่	กลุ่มจังหวัดภาคเหนือตอนบน ๒	<u>เชียงราย</u> น่าน พะเยา แพร่
กลุ่มจังหวัดภาคเหนือตอนล่าง ๑	ตาก <u>พิษณุโลก</u> เพชรบูรณ์ สุโขทัย อุตรดิตถ์	กลุ่มจังหวัดภาคเหนือตอนล่าง ๑	ตาก <u>พิษณุโลก</u> เพชรบูรณ์ สุโขทัย อุตรดิตถ์
กลุ่มจังหวัดภาคเหนือตอนล่าง ๒	กำแพงเพชร <u>นครสวรรค์</u> พิจิตร อุทัยธานี	กลุ่มจังหวัดภาคเหนือตอนล่าง ๒	กำแพงเพชร <u>นครสวรรค์</u> พิจิตร อุทัยธานี

การเปรียบเทียบคณะกรรมการบริหารงานกลุ่มจังหวัดแบบบูรณาการ (ก.บ.ก.)

การปรับเปลี่ยน การบริหารงานกลุ่มจังหวัด	ไม่กระทบ	กระทบ	
1. กลุ่มจังหวัด	<ul style="list-style-type: none"> ✓ ภาคเหนือ ✓ ภาคตะวันออกเฉียงเหนือ ✓ ภาคกลาง (กลุ่มจังหวัดภาคกลางตอนล่าง 2) 	<ul style="list-style-type: none"> ✓ ภาคกลาง (ยกเว้นกลุ่มจังหวัดภาคกลางตอนล่าง 2) ✓ ภาคตะวันออก ✓ ภาคใต้ 	
2. จำนวนกลุ่มจังหวัด	<ul style="list-style-type: none"> ➤ ภาคเหนือ (4 กลุ่มจังหวัด) ➤ ภาคตะวันออกเฉียงเหนือ (5 กลุ่มจังหวัด) ➤ ภาคกลาง (1กลุ่มจังหวัด) <p>รวม 10 กลุ่มจังหวัด</p>	<p>เดิม</p> <ul style="list-style-type: none"> ➤ ภาคกลาง (4 กลุ่มจังหวัด) ➤ ภาคตะวันออก (1 กลุ่มจังหวัด) ➤ ภาคใต้ (3 กลุ่มจังหวัด) <p>รวม 8 กลุ่มจังหวัด</p>	<p>ใหม่</p> <ul style="list-style-type: none"> ➤ ภาคกลาง (3 กลุ่มจังหวัด) ➤ ภาคตะวันออก (2 กลุ่มจังหวัด) ➤ ภาคใต้ (3 กลุ่มจังหวัด) <p>ปรับจังหวัดภายในกลุ่ม</p> <p>รวม 8 กลุ่มจังหวัด</p>
3. คณะกรรมการบริหารงาน กลุ่มจังหวัดแบบบูรณาการ	ก.บ.ก. ชุดเดิม	ก.บ.ก. ชุดเดิม	ก.บ.ก. ชุดใหม่
* 3.1 การบริหารงบประมาณ	* บริหารงบประมาณ ปี พ.ศ. 2559 - 2561	* บริหารงบประมาณเฉพาะ ปี พ.ศ. 2559 - 2561	-
* 3.2 การจัดทำแผน	* จัดทำแผนปฏิบัติราชการฯ ปีงบประมาณ พ.ศ. 2562	-	<ul style="list-style-type: none"> * จัดทำแผนพัฒนา ปีงบประมาณ พ.ศ. 2562 - 2564 * จัดทำแผนปฏิบัติราชการฯ ปีงบประมาณ พ.ศ. 2562

รวม 26 คณะกรรมการบริหารงานกลุ่มจังหวัดแบบบูรณาการ